

Celotělový bezpečnostní postroj je jediným akceptovatelným zařízením pro držení těla, které může být použito v systému zachycení pádu. U celotělového bezpečnostního postroje používejte se systémem pro zachycení pádu pouze kotevní body označené velkým písmenem „A“.

Kotevní zařízení neboli kotevní bod pro systém zachycení pádu musí být vždy řádně umístěny na svém místě a práce musí být prováděna takovým způsobem, aby byly minimalizovány potenciální pády a potenciální délky pádu. Kotevní zařízení/bod musí být umístěn nad pozici uživatele. Tvar a konstrukce kotevního zařízení/bodu nesmí umožnit samovolné rozpojení vybavení. Minimální statická pevnost kotevního zařízení/bodu je 12 kN. Je doporučeno použití certifikovaného a označeného strukturálního závěsného bodu, který je v souladu s EN 795.

Je povinností zkontrolovat volný prostor, který musí být zajištěn pod uživatelem na pracovišti před každým použitím systému zachycení pádu v konkrétní situaci, aby v případě pádu nedošlo ke kolizi se zemským povrchem nebo s jinou překážkou v linii pádu. Požadovaná velikost volného prostoru musí být uvedena v návodu na použití používaného vybavení.

Existuje mnoho rizik, které mohou ovlivnit výkon vybavení a odpovídající bezpečnostní opatření, které je nutné dodržovat během používání vybavení, zejména:

- vedení nebo otočení lan nebo záchranných lan přes ostré hrany ; - jakékoliv defekty, například řezy, obroušení, koroze, - vystavení klimatickým vlivům ; - kyvadlové pády ; - extrémní teploty ; - chemická činidla ; - elektrická vodivost
- Osobní ochranné vybavení musí být přepravováno v obalu, který jej chrání před poškozením nebo vlhkostí (např. pouzdro z neprémokavého textilu, pytel z fólie nebo pouzdra vyrobená z kovu nebo z plastu).

Vybavení lze čistit pouze tak, aby nedošlo k negativnímu ovlyvnění materiálů, které jsou na něm použity. Pro textilní výrobky používejte mírné čisticí prostředky pro jemné materiály, myjte je v ruce nebo v pračce a vymáchejte ve vodě. Plastové díly lze čistit pouze vodou. Pokud vybavení navlhne, buď při používání nebo při čištění, ponechte je přirozenou cestou vyschnout a udržujte jej mimo vliv přímého tepla. V kovových součástkách je nutné pravidelně mírně namazat některé mechanické díly (pružiny, čepy, závěsy, atd.), aby byla zajištěna jejich lepší činnost.

Při další údržbě a čisticích procedurách je nutné dodržovat detailní pokyny uvedené v návodu k vybavení.

Osobní ochranné vybavení je nutné skladovat volně zabalené v dobře větraném prostoru, který je chráněn před přímým světlem, před poškozením ultrafialovým zářením, kde není vlhké prostředí, nevyskytují se ostré hrany, extrémní teploty a korozivní nebo jiné agresivní látky.

Použití pohlcovače energie ve spojení se systémem zachycení pádu musí být kompatibilní s pokyny pro použití systému zachycení pádu a s povinnými standardy:

- EN 361 pro bezpečnostní postroje
- EN 353- 1, EN 353-2, EN 354, EN 362 pro systémy zachycení pádu
- EN 795 pro ukotvení
- EN 358 pro pracovní polohovací systémy

UŽIVATELSKÁ ORGANIZACE JE ZODPOVĚDNÁ ZA POSKYTNUTÍ IDENTIFIKAČNÍ KARTY A ZA VYPLNĚNÍ POŽADOVANÝCH INFORMACÍ. IDENTIFIKAČNÍ KARTU MUSÍ PŘED PRVNÍM POUŽITÍM VYPLNIT KOMPETENTNÍ OSOBA, KTERÁ JE V UŽIVATELSKÉ ORGANIZACI ZODPOVĚDNÁ ZA OCHRANNÉ VYBAVENÍ. DO IDENTIFIKAČNÍ KARTY MUSÍ BÝT KOMPETENTNÍ OSOBOU ZAZNAMENÁNY VŠECHNY INFORMACE OHLEDNĚ VYBAVENÍ, NAPŘ. PERIODICKÉ INSPEKCE, OPRAVY, DŮVODY VYŘAZENÍ VYBAVENÍ Z POUŽÍVÁNÍ. IDENTIFIKAČNÍ KARTU JE NUTNÉ UCHOVAT PO CELOU DOBU POUŽÍVÁNÍ VYBAVENÍ. VYBAVENÍ BEZ IDENTIFIKAČNÍ KARTY NEPOUŽÍVEJTE. VŠECHNY ZÁZNAMY V IDENTIFIKAČNÍ KARTĚ MOHOU BÝT ZAPSÁNY POUZE KOMPETENTNÍ OSOBOU.

IDENTIFIKAČNÍ KARTA

MODEL A TYP VYBAVENÍ		REF. ČÍSLO		
SÉRIOVÉ ČÍSLO	DATUM VÝROBY			
JMÉNO UŽIVATELE				
DATUM UVEDENÍ DO PROVOZU		DATUM ZAKOUPENÍ		
PERIODICKÉ ZKOŠKY A HISTORIE OPRAV				
DATUM	DŮVOD PRO PROVEDENÍ PERIODICKÉ ZKOŠKY NEBO OPRAVY	ZAZNAMENANÉ DEFEKTY, PROVEDENÉ OPRAVY A OSTATNÍ RELEVANTNÍ INFORMACE	JMÉNO A PODPIS KOMPETENTNÍ OSOBY	DATUM DALŠÍ PERIODICKÉ ZKOŠKY
1				
2				
3				
4				

Hlučínská 96/1, 747 23 Bolatice
Tel: + 420 553 751 111
Fax: + 420 553 654 125
E-mail: lanex@lanex.cz, www.lanex.cz

Zkouška typu EC provedená
APAVE SUDEUROPE SAS
CS-60193 – 13322 MARSEILLE
Cedex 16, Francie - 0082



Návod k použití

PŘED POUŽITÍM
ZAŘÍZENÍ SI PEČLIVĚ PŘEČTĚTE

CE 0082

EN 361:2002
Ref. : XPSHEVOBELTMLX
XPSHEVOBELTXXL

Bezpečnostní postroj je základem veškerých zařízení pro zachycení pádu a odpovídá požadavkům EN 361 a EN 358.

POPIS

Celotělový postroj je vyroben z polyesterového popruhu.

ZÁKLADNÍ VÝBAVA

- zádový připojovací D-kroužek – pro připojení systému zachycení pádu;
- přední připojovací kroužek – pro připojení systému zachycení pádu;
- pracovní polohovací pás se dvěma bočními a jedním středovým D-kroužkem – pro pracovní polohování a zádržná lana;

VELIKOSTI

Postroj se vyrábí ve dvou velikostech:
M-XL (univerzální) a XXL (extra velký)

CONTENT OF HARNESS IDENTITY LABEL

Označení modelu, **EVO Belt**
Typ zařízení **BEZPEČNOSTNÍ POSTROJ**
Číslo artiklu **Ref. : XPSHEVOBELTMLX**
Velikost postroje **Rozměr: M-XL XXL**
Měsíc a rok výroby **Datum výroby: MM/YYYY**
Výrobní číslo **Sériové číslo: XXX XXX**
Číslo/rok evropských norem **EN 361:2002**

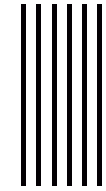
Označení CE a číslo oznamovacího subjektu, u kterého byla provedena evropská certifikace a který dohlíží na výrobu zařízení **CE 0082**

Upozornění: před použitím zařízení je nezbytné tento návod přečíst a pochopit

Označení výrobce nebo distributora postroje

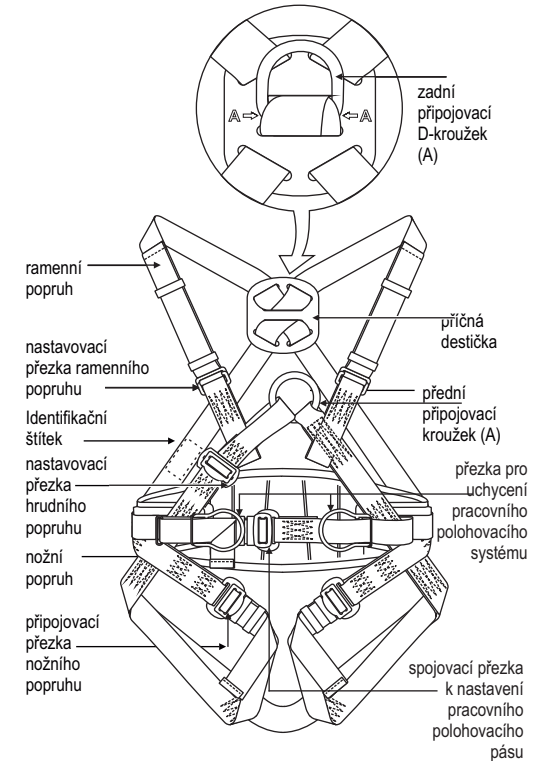


lanex



Lanex

BEZPEČNOSTNÍ POSTROJ EVO Belt



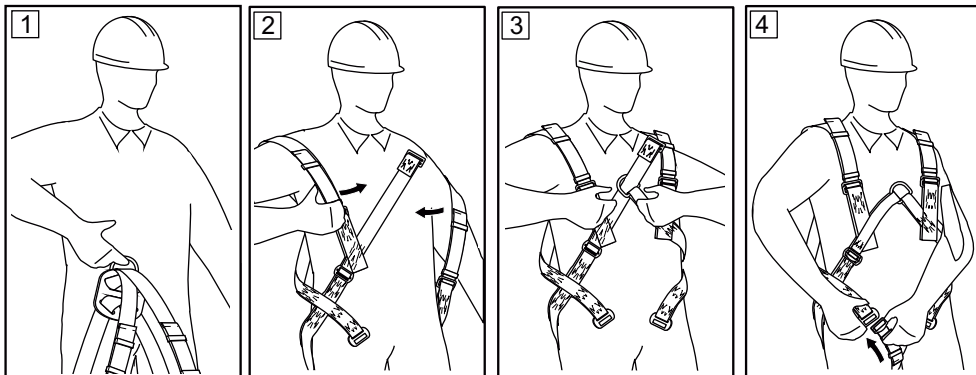
PERIODICKÁ PROHLÍDKA

Zařízení musí být revidováno každých 12 měsíců od data prvního použití. Revizi musí provést osoba odborně způsobilá se znalostí a výcvikem potřebným k revizím osobních ochranných prostředků. V závislosti na podmínkách provozu může být revize požadována častěji než každých 12 měsíců.

MAXIMÁLNÍ ŽIVOTNOST VÝROBKU

Životnost výrobku je 8 let od data výroby. Životnost závisí na intenzitě a podmínkách užívání. Používání v agresivním prostředí, kde dochází ke kontaktu s ostrými hranami nebo ke kontaktu s chemickými látkami, při vysokých teplotách apod. může dojít k poškození vedoucímu k vyřazení z užívání již po jednom použití. Výrobek musí být vyřazen z používání okamžitě po zachycení pádu.

JAK NASADIT POSTROJ



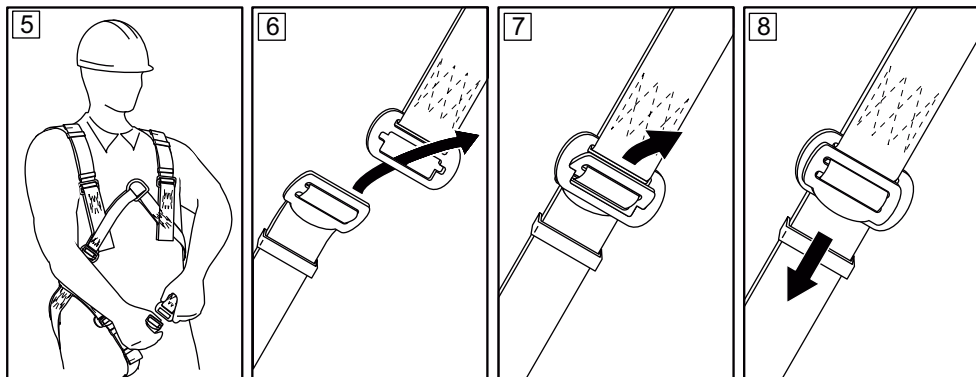
1 Uchopte postroj za zádovú pripojovaciu preezku.

2 Navlečte si pásy jeden po druhém. Pritom dbejte, aby se nekroutily.

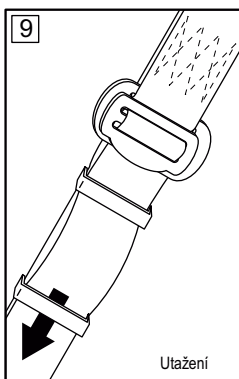
3 Připojte přední preezku a nastavte napětí hrudního popruhu.

4 Protáhněte jeden a druhý nožní popruh rozkroem. Pritom dbejte, aby se nezkroutily.

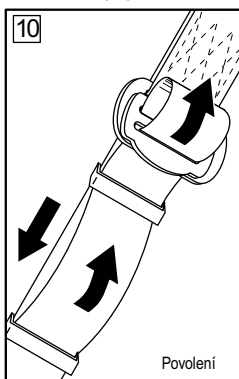
Zapínání spon stehenních popruhů



Nastavení nožního a břišního popruhu

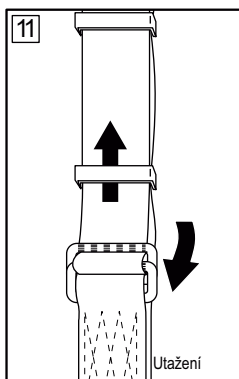


Utažení

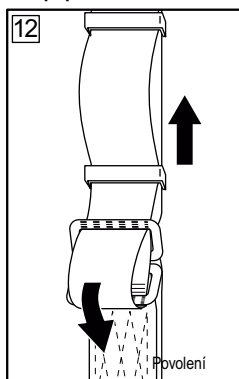


Povolení

Nastavení ramenních popruhů



Utažení



Povolení

Postroj je nasazený správně, pokud:

- mezi jednotlivé popruhy a oblek se dá vsunout dlaň;
- je zádová pripojovací spona správně umístěna na úrovni zádových lopatek;
- je hrudní karabina spojovací smyčky umístěna uprostřed prsou;
- jsou volné konce popruhů zajištěny plastovými objímkami k popruhu.

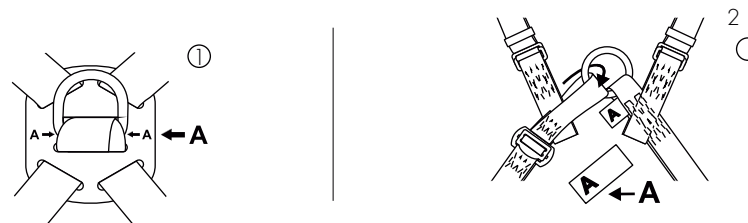
PŘIPOJENÍ SYSTÉMU ZACHYCNÍ PÁDU

Systém zachycení pádu může být připojen pouze k upevňovacím prvkům postroje označeným velkým písmenem A.

Systém zachycení pádu musí být připojen pouze k:

- zádovému pripojovacímu D-kroužku – obr. (1) nebo – k přednímu pripojovacímu kroužku (2).
- Zádový pripojovací D-kroužek je označen velkým písmenem A přišitým na štítku nad D-kroužkem.
- Přední pripojovací kroužek je označen velkým písmenem A umístěným pod štítkem pod kroužkem.

Nepoužívejte postroj, pokud je hrudní popruh rozepnut!!!



Použití postroje současně s osobními ochrannými prostředky proti pádu z výšky musí být kompatibilní s návodem k použití tohoto vybavení a se závaznými normami:

- EN353-1, EN353-2, EN355, EN354, EN360 - u systémů zachycení pádu;
- EN 362 - pro spojovací elementy;
- EN 358 - pro pracovní polohovací systémy;
- EN 795 - pro kotvicí zařízení.

ZÁKLADNÍ PRINCIPY PRO UŽIVATELE OSOBNÍHO OCHRANNÉHO VYBAVENÍ PROTI PÁDU Z VÝŠKY

Osobní ochranné vybavení mohou používat pouze kompetentní a vycvičené osoby ve věci bezpečného používání této vavby.

Na pracovním místě musí být připraven záchranní plán, který počítá s jakýmkoliv nebezpečím, které může vzniknout během práce.

Není dovoleno provádět jakékoliv úpravy vybavení nebo jeho doplnění bez předchozího písemného souhlasu výrobce.

Jakékoliv opravy smí provádět pouze výrobce vybavení nebo jeho certifikovaný zástupce.

Osobní ochranné vybavení nesmí být použito mimo rámec svých možností nebo pro jakékoliv jiné účely, pro které není vybavení určeno.

Před použitím si ověřte kompatibilitu prvků vybavení, které jsou součástí systému pro zachycení pádu. Pravidelně kontrolujte spojení a nastavení komponentů zařízení, aby se předešlo nechtěnému uvolnění nebo rozpojení těchto komponentů.

Je zakázáno používat kombinace takových prvků vybavení, u kterých je bezpečná funkce jednoho prvku ovlivněna nebo interferuje s bezpečnou funkcí jiného prvku.

Před každým použitím osobního ochranného vybavení je povinností provést jeho kontrolu pro ujištění se, že je vybavení schopné provozu a že před jeho použitím pracuje řádně.

Během kontroly před použitím je nezbytné prověřit všechny elementy vybavení, zda se u nich nevyskytují žádná poškození, nadměrné opotřebení, koroze, obroušení, trhliny, nebo zda byly používány správně. Zejména dbejte na následující prvky:

- u celotělových postrojů a pásů: spony, polohovací elementy, pripojovací body, popruhy, švy, smyčky.
- u pohlcovačů energie: napojovací smyčky, popruhy, švy, pouzdra, konektory.
- u textilních lan, záchranných lan, nebo vodících lan: svazy, smyčky, úvazy, konektory, nastavovací elementy, spojky lan.
- u ocelových lan, záchranných lan, nebo vodících lan: kabely, lanka, klipy, ferule, smyčky, úvazy, konektory, nastavovací elementy.
- u samonavijecích zachycovačů pádu: kabely nebo popruhy, správnou funkci navijáku a brzdy, pohlcovač energie, konektor.
- u vodících typů zachycovačů pádu: těleso zachycovače pádu, kluznou funkci, funkci zajišťovacího ústrojí, nůty a šrouby, konektor pohlcovač energie.

- u konektorů: hlavní těleso, nůty, otvory, funkci zajišťovacího ústrojí

Osobní ochranné vybavení nesmí používat osoby s takovým zdravotním stavem, který by mohl ovlivnit bezpečnost uživatele vybavení při běžném a tíšňovém použití.

Osobní ochranné vybavení musí být vydáno jako osobní předmět.

Po každých 12ti měsících používání musí být každé osobní ochranné vybavení vyřazeno z používání za účelem provedení detailní periodické inspekce. Periodickou inspekci musí provést osoba, která je kompetentní k provádění periodických inspekci. Periodickou inspekci může provést také výrobce nebo jeho autorizovaný zástupce.

V případě určitých typů komplexního vybavení, např. u některých typů samonavijecích zachycovačů pádu smí každoroční inspekci provést pouze výrobce nebo jeho autorizovaný zástupce.

Osobní ochranné vybavení musí být ihned vyřazeno z používání, pokud je nutné provedení řádné periodické inspekce pro údržbu zařízení a zajištění bezpečnosti uživatelů, která je závislá na kontinuální efektivitě a trvanlivosti vybavení.

Během periodické inspekce je nutné zkontrolovat čitelnost označení vybavení.

Pro bezpečnost uživatele je nezbytné, pokud je produkt dodáván mimo zemi výroby, aby výrobce poskytl pokyny pro použití, údržbu, informace ohledně periodických inspekci a oprav v jazyce země, kde se bude daný produkt používat.

Pokud vznikne jakákoliv pochybnost ohledně stavu vybavení pro jeho bezpečné používání, nepoužívejte jej až do okamžiku, kdy obdržíte písemné potvrzení od výrobce nebo jeho zástupce, které bylo vydáno na základě detailní inspekce daného vybavení.

Osobní ochranné vybavení musí být ihned vyřazeno z používání a zničeno, pokud bylo použito pro zastavení pádu.