

- Celotělový bezpečnostní postroj je jediným akceptovatelným zařízením pro držení těla, které může být použito v systému zachycení pádu. U celotělového bezpečnostního postroje používejte se systémem pro zachycení pádu pouze kotevní body označené velkým písmenem „A“.
- Kotevní zařízení neboli kotevní bod pro systém zachycení pádu musí být vždy řádně umístěny na svém místě a práce musí být prováděna takovým způsobem, aby byly minimalizovány potenciální pády a potenciální délky pádu. Kotevní zařízení/bod musí být umístěn nad pozici uživatele. Tvar a konstrukce kotevního zařízení/bodu nesmí umožnit samovolné rozpojení vybavení. Minimální statická pevnost kotevního zařízení/bodu je 15 kN. Je doporučeno použití certifikovaného a označeného strukturálního závěsného bodu, který je v souladu s EN 795.
- Je povinností zkontrolovat volný prostor, který musí být zajištěn pod uživatelem na pracovišti před každým použitím systému zachycení pádu v konkrétní situaci, aby v případě pádu nedošlo ke kolizi se zemským povrchem nebo s jinou překážkou v linii pádu. Požadovaná velikost volného prostoru musí být uvedena v návodu na použití používaného vybavení.
- Existuje mnoho rizik, které mohou ovlivnit výkon vybavení a odpovídající bezpečnostní opatření, které je nutné dodržovat během používání vybavení, zejména:
 - vedení nebo obtočení lan nebo záchranných lan přes ostré hrany ; - jakékoliv defekty, například řezy, obroušení, koroze,
 - vystavení klimatickým vlivům ; - kyvadlové pády ; - extrémní teploty ; - chemická činidla ; - elektrická vodivost
- Osobní ochranné vybavení musí být přepravováno v obalu, který jej chrání před poškozením nebo vlhkostí (např. pouzdro z nepřemokavého textilu, pytel z fólie nebo pouzdra vyrobená z kovu nebo z plastu).
- Vybavení lze čistit pouze tak, aby nedošlo k negativnímu ovlyvnění materiálů, které jsou na něm použity. Pro textilní výrobky používejte mírné čisticí prostředky pro jemné materiály, myjte je v ruce nebo v pračce a vymáchejte ve vodě. Plastové díly lze čistit pouze vodou. Pokud vybavení navlhne, buď při používání nebo při čištění, ponechte je přirozenou cestou vyschnout a udržujte jej mimo vliv přímého tepla. V kovových součástkách je nutné pravidelně mírně namazat některé mechanické díly (pružiny, čepy, závěsy, atd.), aby byla zajištěna jejich lepší činnost.
- Při další údržbě a čisticích procedurách je nutné dodržovat detailní pokyny uvedené v návodu k vybavení.
- Osobní ochranné vybavení je nutné skladovat volně zabalené v dobře větraném prostoru, který je chráněn před přímým světlem, před poškozením ultrafialovým zářením, kde není vlhké prostředí, nevyskytují se ostré hrany, extrémní teploty a korozivní nebo jiné agresivní látky.
- Použití pohlcovače energie ve spojení se systémem zachycení pádu musí být kompatibilní s pokyny pro použití systému zachycení pádu a s povinnými standardy:
 - EN 361 pro bezpečnostní postroje
 - EN 353- 1, EN 353-2, EN 354, EN 362 pro systémy zachycení pádu
 - EN 795 pro ukotvení
 - EN 358 pro pracovní polohovací systémy

UŽIVATELSKÁ ORGANIZACE JE ZODPOVĚDNÁ ZA POSKYTNUTÍ IDENTIFIKAČNÍ KARTY A ZA VYPLNĚNÍ POŽADOVANÝCH INFORMACÍ. IDENTIFIKAČNÍ KARTU MUSÍ PŘED PRVNÍM POUŽITÍM VYPLNIT KOMPETENTNÍ OSOBA, KTERÁ JE V UŽIVATELSKÉ ORGANIZACI ZODPOVĚDNÁ ZA OCHRANNÉ VYBAVENÍ. DO IDENTIFIKAČNÍ KARTY MUSÍ BÝT KOMPETENTNÍ OSOBOU ZAZNAMENÁNY VŠECHNY INFORMACE OHLEDNĚ VYBAVENÍ, NAPŘ. PERIODICKÉ INSPEKCE, OPRAVY, DŮVODY VYŘAZENÍ VYBAVENÍ Z POUŽÍVÁNÍ. IDENTIFIKAČNÍ KARTU JE NUTNÉ UCHOVAT PO CELOU DOBU POUŽÍVÁNÍ VYBAVENÍ. VYBAVENÍ BEZ IDENTIFIKAČNÍ KARTY NEPOUŽÍVEJTE. VŠECHNY ZÁZNAMY V IDENTIFIKAČNÍ KARTĚ MOHOU BÝT ZAPSÁNY POUZE KOMPETENTNÍ OSOBOU.

IDENTIFIKAČNÍ KARTA

MODEL A TYP VYBAVENÍ			
REF. ČÍSLO			
SÉRIOVÉ ČÍSLO		DATUM VÝROBY	
JMÉNO UŽIVATELE			
DATUM UVEDENÍ DO PROVOZU		DATUM ZAKOUPENÍ	

PERIODICKÉ ZKOŠKY A HISTORIE OPRAV

	DATUM	DŮVOD PRO PŘEDENÍ PERIODICKÉ ZKOŠKY NEBO OPRAVY	ZAZNAMENANÉ DEFEKTY, PŘEDENÉ OPRAVY A OSTATNÍ RELEVANTNÍ INFORMACE	JMÉNO A PODPIS KOMPETENTNÍ OSOBY	DATUM DALŠÍ PERIODICKÉ ZKOŠKY
1					
2					
3					
4					

Zkouška typu EC provedená CETE APAVE SUDEUROPE, BP 193, 13322 Marseille, Francie - 0082

LANEX a.s., Hlučínská 1/96, 747 23 Bolatice, Česká republika, www.lanex.cz,
TEL.: +420 553 751 111, FAX: +420 553 654 125, E-MAIL: lanex@lanex.cz



CE 0082

Návod k použití

PŘED POUŽITÍM ZAŘÍZENÍ
SI PŘEČTĚTE NÁVOD

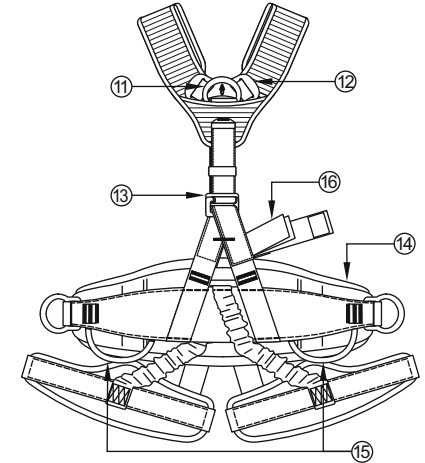
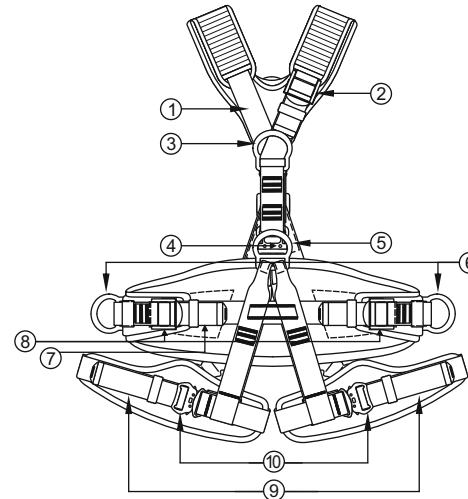
EN 361:2002
EN 358:1999
EN 813:2008

Ref. č. XPSHELITE

Lanex

BEZPEČNOSTNÍ POSTROJ ELITE

Bezpečnostní postroj je základem veškerých zařízení pro zachycení pádu. Postroj ELITE odpovídá požadavkům ČSN EN 361 (jako celotělový postroj), EN 358 (jako pracovní polohovací pás) a EN 813 (jako sedací postroj) – maximální zatížení sedačky je 140 kg. Postroj je vyroben z polyesterového popruhu.



1. Ramenní popruh.
2. Nastavovací přezka ramenního popruhu.
3. Přední připojovací D-kroužek – pro připojení systému zachycení pádu.
4. Připojovací přezka ramenního popruhu.
5. Přední přezka upevnění pasu a smyčky – může být využita jako sedací postroj dle EN 813 (není povoleno používat tuto přezku k připojení systému zachycení pádu).
6. Boční D-kroužky na opasku. Mohou být použity pouze pro upevnění pracovního polohovacího systému dle EN 358.
7. Pracovní polohovací popruh.
8. Nastavovací přezky pracovního polohovacího opaskového popruhu.

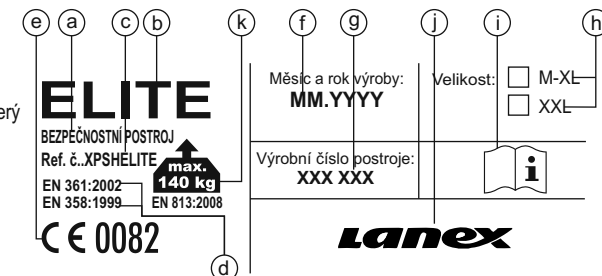
9. Stehenní popruhy.
10. Připojovací/nastavovací přezky stehenních popruhů.
11. Zádový připojovací D-kroužek – pro připojení systému.
12. Příčná destička.
13. Nastavovací přezka zádového popruhu.
14. Podložení pasu.
15. Smyčky na nářadí.
16. Identifikační štítek.

VELIKOSTI

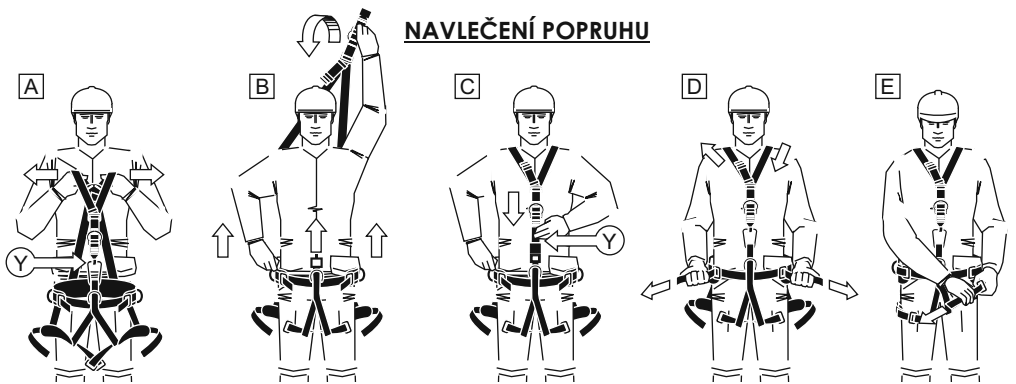
Postroj se vyrábí ve dvou velikostech: M-XL (univerzální) a XXL (extra velký).

OZNAČENÍ POSTROJE

- a - Typ zařízení,
- b - Označení modelu,
- c - Číslo artiklu,
- d - Číslo/rok evropských norem,
- e - Označení CE a číslo oznámeného subjektu, u kterého byla provedena evropská certifikace a který dohlíží na výrobu zařízení,
- f - Měsíc a rok výroby,
- g - Výrobní číslo postroje,
- h - Velikost postroje,
- i - Upozornění: Přečtěte si návod,
- j - Identifikace výrobce nebo distributora postroje,
- k - Max. hmotnost sedacího postroje.

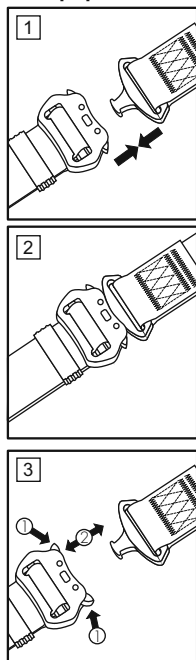


NAVLEČENÍ POPRUHU

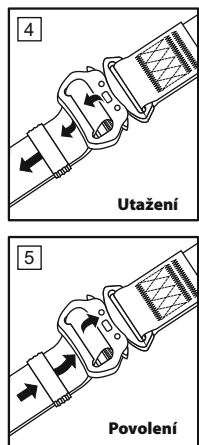


- A. Uchopte postroj za ramenní popruhy. Odpojte ramenní popruhy ze spojovacího háku [Y].
- B. Přehodte popruhy přes hlavu. Uchopte postroj za opasek a navlečte ho přes nohy.
- C. Připojte ramenní popruhy ke spojovací přezce ramenního popruhu – [Y].
- D. Nastavte popruh opasku. Případně chráňte volné konce popruhů pomocí koncové smyčky. Nastavte ramenní popruhy.
- E. Upevněte a nastavte stehenní popruhy. Případně chráňte volné konce popruhů pomocí koncové smyčky.

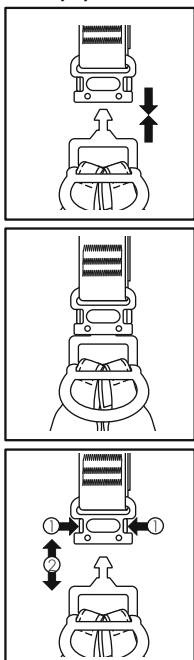
Zapnutí stehenních popruhů



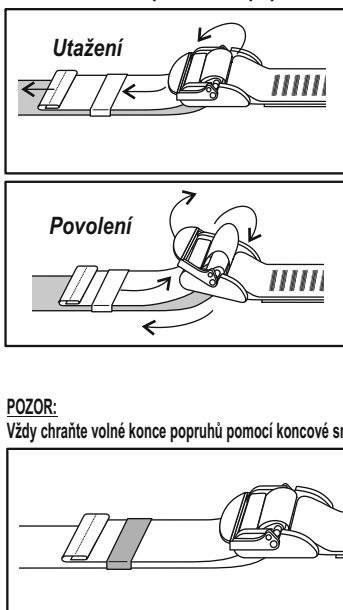
Nastavení stehenních popruhů



Zapnutí ramenních popruhů



Nastavení opaskového popruhu



POZOR:
Vždy chráňte volné konce popruhů pomocí koncové smyčky.

POZOR:
Před prvním použitím pásu musí uživatel provést na bezpečném místě test zavěšení, aby bylo zajištěno, že má sedací postroj správnou velikost, správné nastavení a přijatelný komfort pro zamýšlené použití.

Postroj je nasazen správně, pokud:

- všechny popruhy jsou správně nastaveny (ani příliš volně, ani příliš těsně),
- zadní přípojovací přezka je ve správné poloze na úrovni lopatek,
- přední spojovací přezka je správně nastavena ve středu hrudníku,
- konce všech popruhů mají koncové plastové smyčky.

PŘÍPUSTNÁ DOBA POUŽITÍ

Bezpečnostní postroj může být používán po dobu 5 let. Po uplynutí této doby musí být postroj stažen z používání a předložen výrobci k podrobné kontrole.

Kontrola může být realizována:

- výrobcem,
- osobou doporučenou výrobcem,
- společností doporučenou výrobcem.

Během této kontroly bude stanovena přípustná doba používání postroje až do příští kontroly výrobcem.

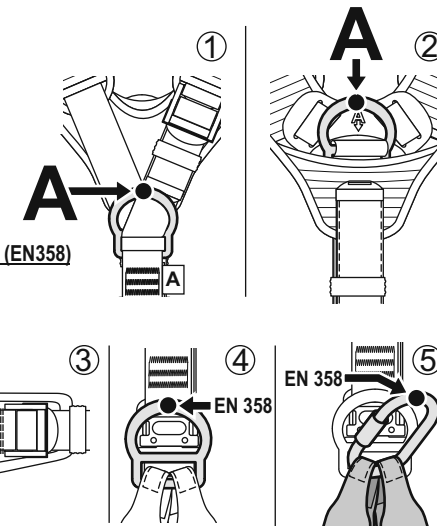
PŘÍPOJENÍ SYSTÉMU ZACHYCENÍ PÁDU

Systém zachycení pádu může být připojen pouze k upevňovacím prvkům postroje označeným velkým písmenem A. Systém zachycení pádu musí být připojen pouze k:

- zádovému přípojovacímu D-kroužku – obr. (1) nebo – k přednímu přípojovacímu D-kroužku. Zádový přípojovací D-kroužek je označen velkým písmenem A přišitým na štítku nad D-kroužkem. Přední přípojovací D-kroužek je označen velkým písmenem A umístěným na štítku pod D-kroužkem. Viz obrázky.

UPEVNĚNÍ PRACOVNÍHO POLOHOVACÍHO/ZÁDRŽNÉHO SYSTÉMU (EN358)

- Pracovní polohovací nebo zádržný systém může být připojen k bočním přezkám pracovního polohovacího pásu (3), na přezku (4) předního opaskového postroje (sedací postroj) nebo na obě smyčky sedacího postroje pomocí spojovacího prvku (5) podle EN362. Pracovní polohovací lano musí být ukotveno na bodu konstrukce, který se nachází v úrovni pasu nebo výše.
- Pracovní polohovací lano musí být napnuté, abomezovalo volný pohyb na maximálních 0,6 m.



VAROVÁNÍ:

- Je přísně zakázáno připojovat jakýkoli systém pro zachycení pádu na boční přezku nebo k přezce pracovního polohovacího pásu.
- Je přísně zakázáno připojovat jakýkoli systém pro zachycení pádu na přední přezku určenou pro použití jako sedací postroj podle EN 813.

ZÁKLADNÍ PRINCIPY PRO UŽIVATELE OSOBNÍHO OCHRANNÉHO VYBAVENÍ PROTI PÁDU Z VÝŠKY

- Osobní ochranné vybavení mohou používat pouze kompetentní a vycvičené osoby ve věci bezpečného používání této výbavy.
- Na pracovním místě musí být připraven záchranní plán, který počítá s jakýmkoli nebezpečím, které může vzniknout během práce.
- Není dovoleno provádět jakékoliv úpravy vybavení nebo jeho doplnění bez předchozího písemného souhlasu výrobce.
- Jakékoliv opravy smí provádět pouze výrobce vybavení nebo jeho certifikovaný zástupce.
- Osobní ochranné vybavení nesmí být použito mimo rámec svých možností nebo pro jakékoliv jiné účely, pro které není vybavení určeno.
- Před použitím si ověřte kompatibilitu prvků vybavení, které jsou součástí systému pro zachycení pádu. Pravidelně kontrolujte spojení a nastavení komponentů zařízení, aby se předešlo nechtěnému uvolnění nebo rozpojení těchto komponentů.
- Je zakázáno používat kombinace takových prvků vybavení, u kterých je bezpečná funkce jednoho prvku ovlivněna nebo interferuje s bezpečnou funkcí jiného prvku.
- Před každým použitím osobního ochranného vybavení je povinností provést jeho kontrolu pro ujištění se, že je vybavení schopné provozu a že před jeho použitím pracuje řádně.
- Během kontroly před použitím je nezbytné prověřit všechny elementy vybavení, zda se u nich nevyskytují žádná poškození, nadměrné opotřebení, koroze, obroušení, trhliny, nebo zda byly používány správně. Zejména dbejte na následující prvky:
 - u celotělových postrojů a pásů: spony, polohovací elementy, přípojovací body, popruhy, švy, smyčky.
 - u pohlcovačů energie: napojovací smyčky, popruhy, švy, pouzdra, konektory.
 - u textilních lan, záchranných lan, nebo vodičích lan: svazy, smyčky, úvazy, konektory, nastavovací elementy, spojky lan.
 - u ocelových lan, záchranných lan, nebo vodičích lan: kabely, lanka, klipy, ferule, smyčky, úvazy, konektory, nastavovací elementy.
 - u samonavijecích zachycovačů pádu: kabely nebo popruhy, správnou funkci navijáku a brzd, pohlcovač energie, konektor.
 - u vodičích typů zachycovačů pádu: těleso zachycovače pádu, kluznou funkci, funkci zajišťovacího ústrojí, nýty a šrouby, konektor, pohlcovač energie.
 - u konektorů: hlavní těleso, nýty, otvory, funkci zajišťovacího ústrojí
- Osobní ochranné vybavení nesmí používat osoby s takovým zdravotním stavem, který by mohl ovlivnit bezpečnost uživatele vybavení při běžném a tísňovém použití.
- Osobní ochranné vybavení musí být vydáno jako osobní předmět.
- Po každých 12ti měsících používání musí být každé osobní ochranné vybavení vyřazeno z používání za účelem provedení detailní periodické inspekce. Periodickou inspekci musí provést osoba, která je kompetentní k provádění periodických inspekci. Periodickou inspekci může provést také výrobce nebo jeho autorizovaný zástupce.
- V případě určitých typů komplexního vybavení, např. u některých typů samonavijecích zachycovačů pádu smí každoroční inspekci provést pouze výrobce nebo jeho autorizovaný zástupce.
- Osobní ochranné vybavení musí být ihned vyřazeno z používání, pokud je nutné provedení řádné periodické inspekce pro údržbu zařízení a zajištění bezpečnosti uživatelů, která je závislá na kontinuální efektivitě a trvanlivosti vybavení.
- Během periodické inspekce je nutné zkontrolovat čitelnost označení vybavení.
- Pro bezpečnost uživatele je nezbytné, pokud je produkt dodáván mimo zemi výroby, aby výrobce poskytl pokyny pro použití, údržbu, informace ohledně periodických inspekci a oprav v jazyce země, kde se bude daný produkt používat.
- Pokud vznikne jakákoliv pochybnost ohledně stavu vybavení pro jeho bezpečné používání, nepoužívejte jej až do okamžiku, kdy obdržíte písemné potvrzení od výrobce nebo jeho zástupce, které bylo vydáno na základě detailní inspekce daného vybavení.
- Osobní ochranné vybavení musí být ihned vyřazeno z používání a zničeno, pokud bylo použito pro zastavení pádu.